

**IGIENE E CURA
DEL CORPO**

**NELL'ELIMINAZIONE
INTESTINALE E URINARIA**

IGIENE E CURA DEL CORPO NELL'ELIMINAZIONE URINARIA E INTSTINALE

ALCUNE CONSIDERAZIONI GENERALI

- ✓ potenziare le capacità psicofisiche residue e l'autonomia dell'assistito
- ✓ l'interazione tra infermiere e assistito durante le cure igieniche fornisce una buona opportunità per valutare la funzionalità intestinale e vescicale
- ✓ la dipendenza da altri per l'evacuazione e l'eliminazione può generare imbarazzo e disagio
- ✓ la privacy ed il rilassamento facilitano l'eliminazione
- ✓ gli assistiti che presentano una compromessa capacità nella cura di sé eliminazione, spesso sono quelli con ridotta mobilità
- ✓ prima di iniziare le cure igieniche, è necessario aspettare che l'assistito abbia defecato e/o urinato
- ✓ facilitare, con l'utilizzo di ausili appropriati e sicuri l'eliminazione dell'assistito parzialmente dipendente e/o dipendente

IGIENE E CURA DEL CORPO E AUSILI

FINALITA'

- ✓ favoriscono e/o incrementano l'autonomia delle persona assistita nelle attività di eliminazione
- ✓ facilitano i professionisti e/o caregiver nell'applicazione nelle attività di igiene e cura del corpo

NELL'UOMO

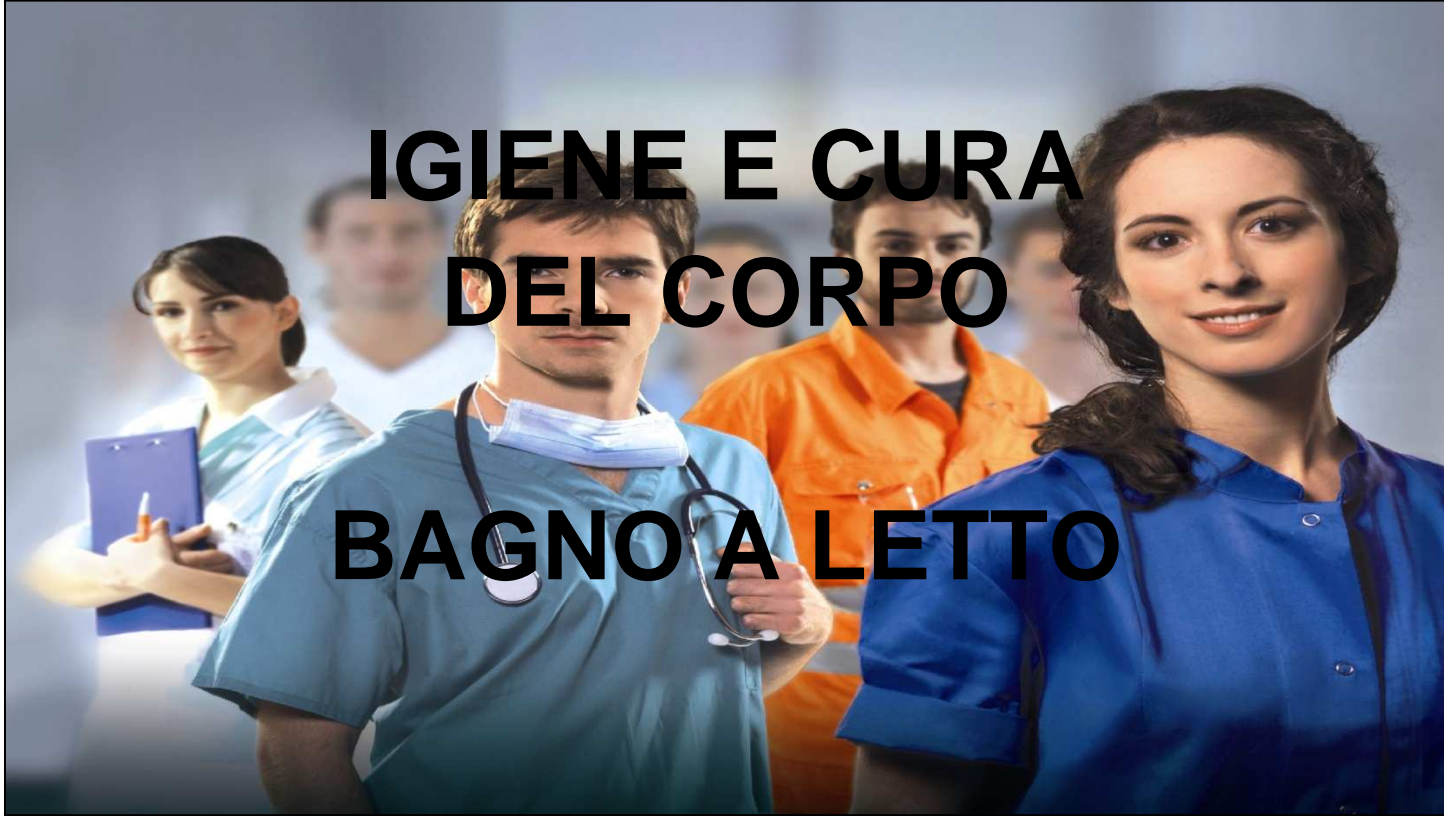
per l'eliminazione intestinale utilizza la **padella**, per l'urinaria il **pappagallo**

NELLA DONNA

Sia per l'eliminazione intestinale che urinaria utilizza la **padella**



ATTENZIONE: POSIZIONAMENTO e RIMOZIONE



**IGIENE E CURA
DEL CORPO**

BAGNO A LETTO

IGIENE E CURA DEL CORPO

BAGNO DELL'ASSISTITO – BAGNO A LETTO

CONSIDERARE
BENEFICIO PER L'ASSISTITO - FATTORI DI SICUREZZA
CONTROINDICAZIONI - PREFERENZE DELL'ASSISTITO

BAGNI MEDICATI

sono bagni a scopo terapeutico per la cura e il trattamento di particolari lesioni e/o stati patologici a carico della pelle.

Generalmente utilizzano detergenti particolari (prodotti galenici) e farmaci per la cura.

DOCCIA O BAGNO IN VASCA

Fondamentale è la sicurezza dell'assistito!! sia collaborante che dipendente dall'operatore che effettua la prestazione.

IMPORTANTE:

preparazione del materiale occorrente
calzature antiscivolo segnale di chiamata
barre di sicurezza
vasodilatazione
cura e pulizia del corpo

IGIENE E CURA DEL CORPO

BAGNO DELL'ASSISTITO – BAGNO A LETTO

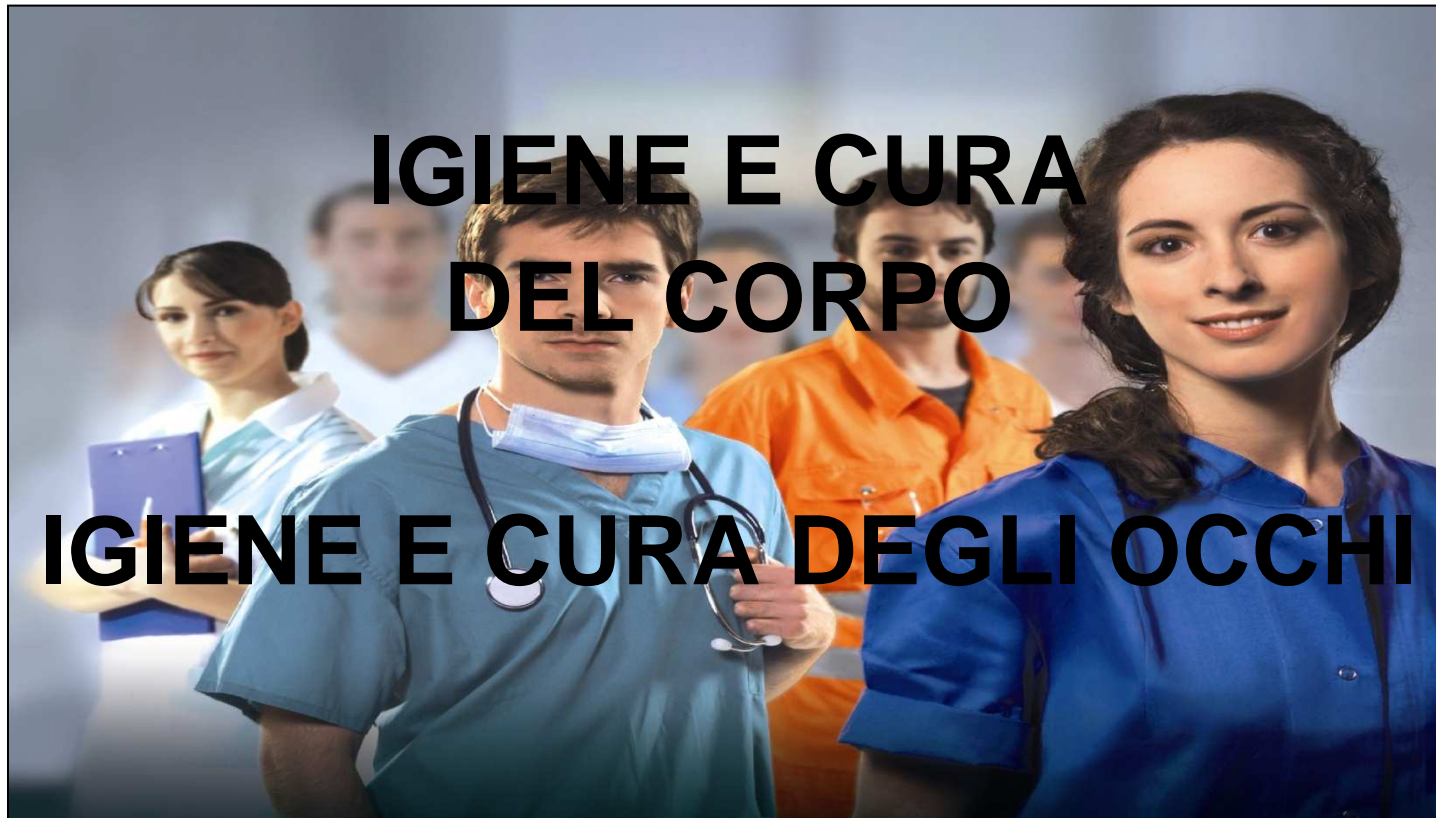
BAGNO A LETTO:

GENERALMENTE TROVA INDICAZIONE PER TUTTI GLI ASSISTITI CHE PRESENTANO:

UNA RIDOTTA MOBILITÀ, ATTIVITÀ FISICA LIMITATA (ASSISTITI CON PROBLEMI RESPIRATORI E/O CARDIACI) PRIMA, SECONDA GIORNATA POST OPERATORIA.

PERMETTE ALL'INFERMIERE DI VALUTARE E OSSERVARE:

- A. il respiro
- B. l'attività cardiovascolare
- C. l'attività muscolo scheletrica (mobilità delle articolazioni, forza muscolare e coordinamento dei movimenti, capacità di aiutarsi da solo)
- D. funzione mentale, emotiva e sociale
- E. l'attività gastrointestinale
- F. l'attività genitourinaria
- G. cutanea



**IGIENE E CURA
DEL CORPO**

IGIENE E CURA DEGLI OCCHI

IGIENE E CURA DEL CORPO

IGIENE E CURA DEGLI OCCHI

Le secrezioni dell'occhio intense e con croste rendono difficoltosa l'apertura dell'occhi, sono causa di irritazione infezioni e esteticamente sgradevoli

Gli assistiti a rischio sono le persone **in coma, con gravi malattie del fegato, con infezioni e congiuntivite dell'occhio.**

- ✓ **PRESTAZIONE ASSISTENZIALE DI RUOTINE DURANTE IL BAGNO A LETTO**
- ✓ **DA ESEGUIRE QUOTIDIANAMENTE NEGLI ASSISTITI A RISCHIO E NON AUTOSUFFICIENTI**
- ✓ **PULIRE CON ACCURATEZZA E DELICATEZZA (DALL'ANGOLO PALPEBRALE INTERNO A QUELLO ESTERNO)**
- ✓ **NON UTILIZZARE DETERGENTI, MA SOLTANTO NaCl 0.9% CON GARZE STERILI**
- ✓ **ATTENZIONE ALLE PROTESI, ALLE LENTI A CONTATTO, AGLI OCCHIALI.**

ISTRUZIONE OPERATIVA



**IGIENE E CURA
DEL CORPO**

IGIENE DEL CAVO ORALE

IGIENE E CURA DEL CORPO

IGIENE E CURA DELLA BOCCA

**L'IGIENE E LA SALUTE DEL CAVO ORALE È ESTREMAMENTE IMPORTANTE.
PROBLEMI A CARICO DELLA BOCCA POSSONO CAUSARE
RIDUZIONE DELL'APPETITO, DOLORE LOCALIZZATO E MALATTIE
SISTEMICHE.
ALTERANO L'IMMAGINE CORPOREA, LIMITANO LE INTERAZIONI SOCIALI.**

**UN'ALTERATA IGIENE DEL CAVO ORALE PUÒ DERIVARE DA:
mancanza di conoscenze riguardo alle pratiche di igiene
mancanza di conoscenze sulla prevenzione dei problemi orali
pratiche d'igiene scadenti
nutrizione alterata qualitativamente e quantitativamente**

FONDAMENTALE E' L'ESAME OBIETTIVO

IGIENE E CURA DEL CORPO

IGIENE E CURA DELLA BOCCA

RIDUZIONE NELL'APPLICAZIONE DELLA PRESTAZIONE

NELLA REALTA' ASSISTENZIALE

- ✓ **POSSEDERE LA CONVINZIONE CHE L'ASSISTITO SAPPIA ESEGUIRE L'IGIENE DEL CAVO ORALE IN MANIERA ADEGUATA**
- ✓ **RIDOTTA OSSERVAZIONE DIRETTA DELL'IGIENE DEL CAVO ORALE**
- ✓ **MANCATA VALUTAZIONE E OSSERVAZIONE DELLA CAVITÀ ORALE**
- ✓ **REPULSIONE A CAUSA DI ALITOSI, DELLE CONDIZIONI DETERIORATE DEL CAVO ORALE**
- ✓ **PRESENZA DI DOLORE**
- ✓ **MANCATA COMPrensIONE DELL'IMPORTANZA DI UNA CORRETTA IGIENE DEL CAVO ORALE**

IGIENE E CURA DEL CORPO

IGIENE E CURA DELLA BOCCA

OSSERVAZIONE
VALUTAZIONE

La prestazione di Igiene del cavo orale,
ad assistiti totalmente dipendenti, comprende una serie di
interventi infermieristici, tra cui:

RINFRESCARE ED UMIDIFICARE LA BOCCA

(utilizzo di colluttori diluiti, creme rinfrescanti)

IDRATAZIONE DELLE LABBRA

SPAZZOLATURA DELLA DENTATURA

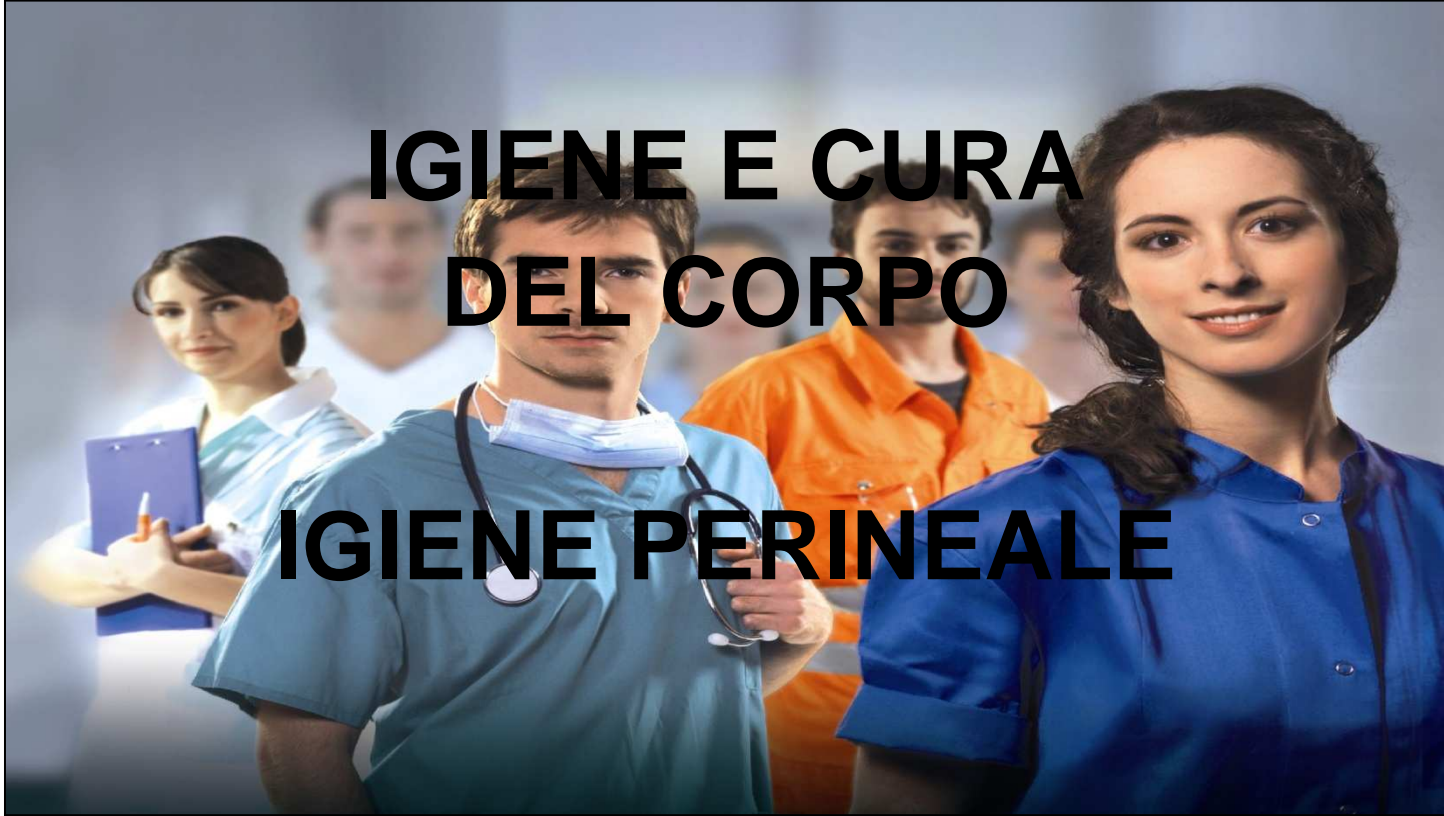
(movimento vibratorio con massaggio della gengiva)

PASSAGGIO DEL FILO INTERDENTALE

PULIZIA DELLA DENTIERA

*Istruzione
Operativa*

**Per assistiti parzialmente dipendenti e/o autosufficienti è
fondamentale sostenere e promuovere l'auto cura
attraverso pratiche di Educazione alla Salute**



**IGIENE E CURA
DEL CORPO**

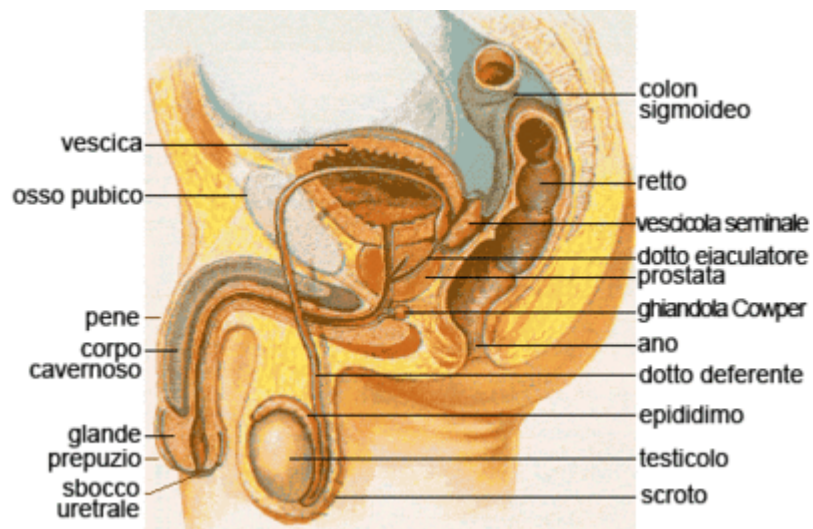
IGIENE PERINEALE

IGIENE E CURA DEL CORPO

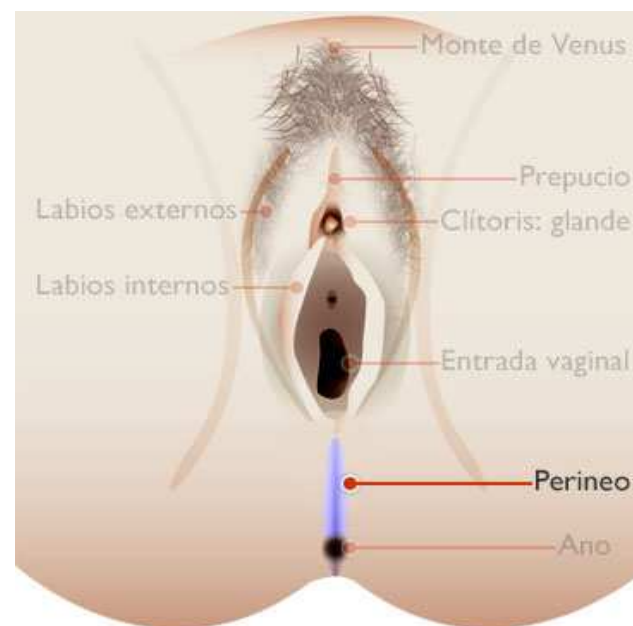
IGIENE PERINEALE

L'area perineale è localizzata tra le cosce; si estende dalla parte superiore delle ossa pelviche (anteriore) all'ano (posteriore).

Contiene strutture anatomiche sensibili collegate alla sessualità, all'eliminazione e alla riproduzione.



perineo maschile



perineo femminile

IGIENE E CURA DEL CORPO

IGIENE PERINEALE

ISTRUZIONE OPERATIVA

TITOLO:

Igiene perineale (uomo/donna)

SCOPO:

Garantire comfort e benessere psicofisico

Prevenire le infezioni

Mantenere l'integrità cutanea

Favorire l'eliminazione urinaria e intestinale

MATERIALI OCCORRENTI:

Detergente, padella, bricco con acqua, manopole monouso, lenzuola e federe pulite, indumenti dell'assistito, paravento

MODALITA OPERATIVE

IGIENE E CURA DEL CORPO

IGIENE PERINEALE

MODALITA OPERATIVE 1:

1. Informare la persona assistita
2. Effettuare il lavaggio sociale delle mani
3. Preparare il materiale occorrente
4. Assicurare e garantire la privacy e il comfort ambientale
5. Sollevare il letto ad una altezza comoda per l'esecuzione delle prestazione
6. Scoprire soltanto le zone necessariamente utili
7. Posizionare la padella (vedi igiene nell'eliminazione)
8. Provvedere all'igiene del perineo; in dettaglio:

IGIENE E CURA DEL CORPO

IGIENE PERINEALE

MODALITA OPERATIVE:

nell'uomo:

scoprire il prepuzio a visualizzare il glande, procedere con movimenti circolatori dal meato urinario alla base del pene, fino ad arrivare allo scroto, per ultimo l'orifizio anale. Al termine ricoprire il prepuzio

nella donna:

procedere dall'orifizio uretrale a quello vaginale, dall'alto verso il basso, a visualizzare grandi e piccole labbra; per ultimo l'orifizio anale.

IGIENE E CURA DEL CORPO

IGIENE PERINEALE

MODALITA OPERATIVE 2:

9. Sciacquare accuratamente senza lasciare residui di detergente
10. Asciugare accuratamente tamponando
11. Vestire, se necessario, l'assistito
12. Assicurare e garantire il comfort ambientale
13. Riordinare il materiale utilizzato
14. Smaltire i rifiuti sanitari derivanti dalla prestazione
15. Effettuare il lavaggio sociale delle mani
16. Registrare l'effettuazione della prestazione